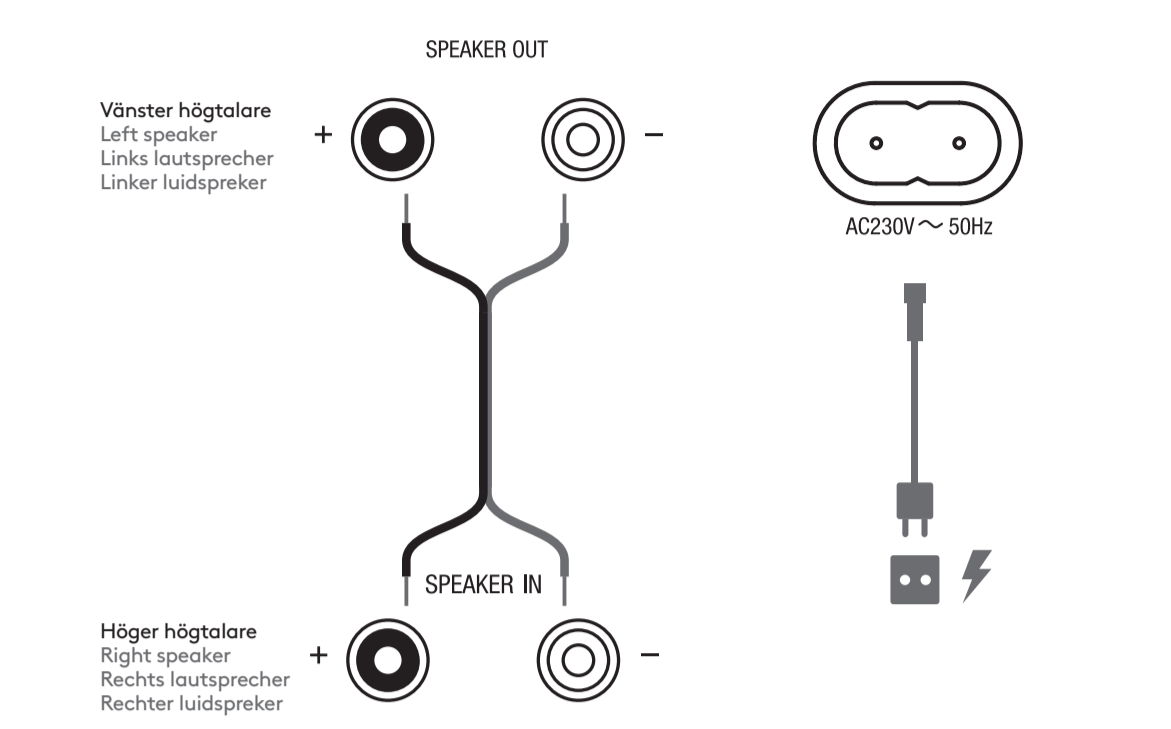
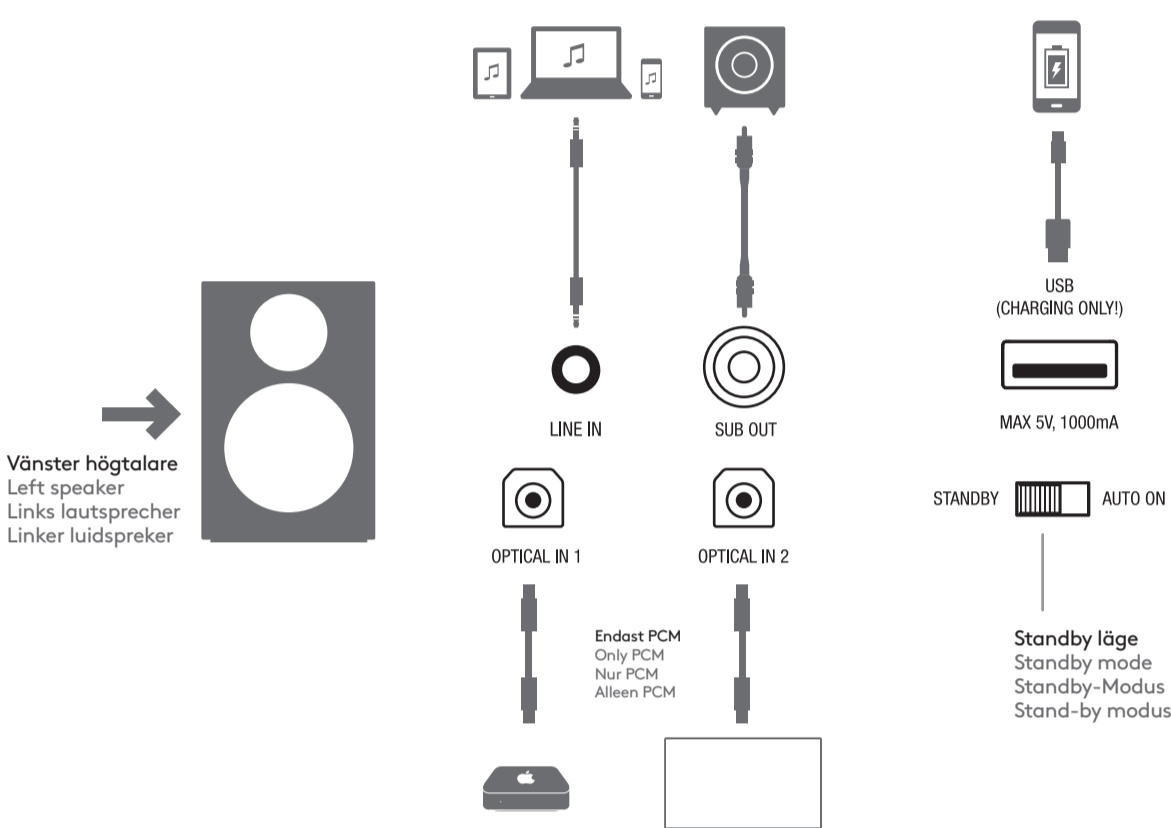




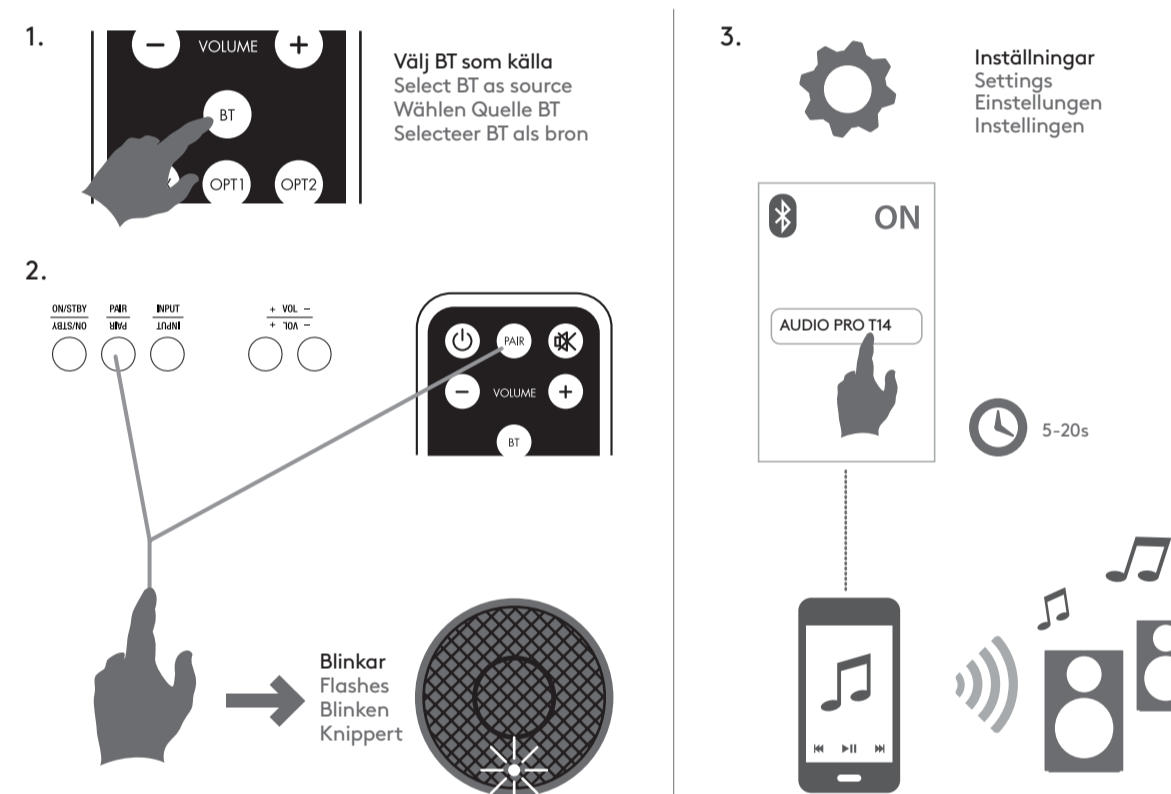
INKOPPLING | CONNECTION | ANSCHLÜSSE | VERBINDING MAKEN



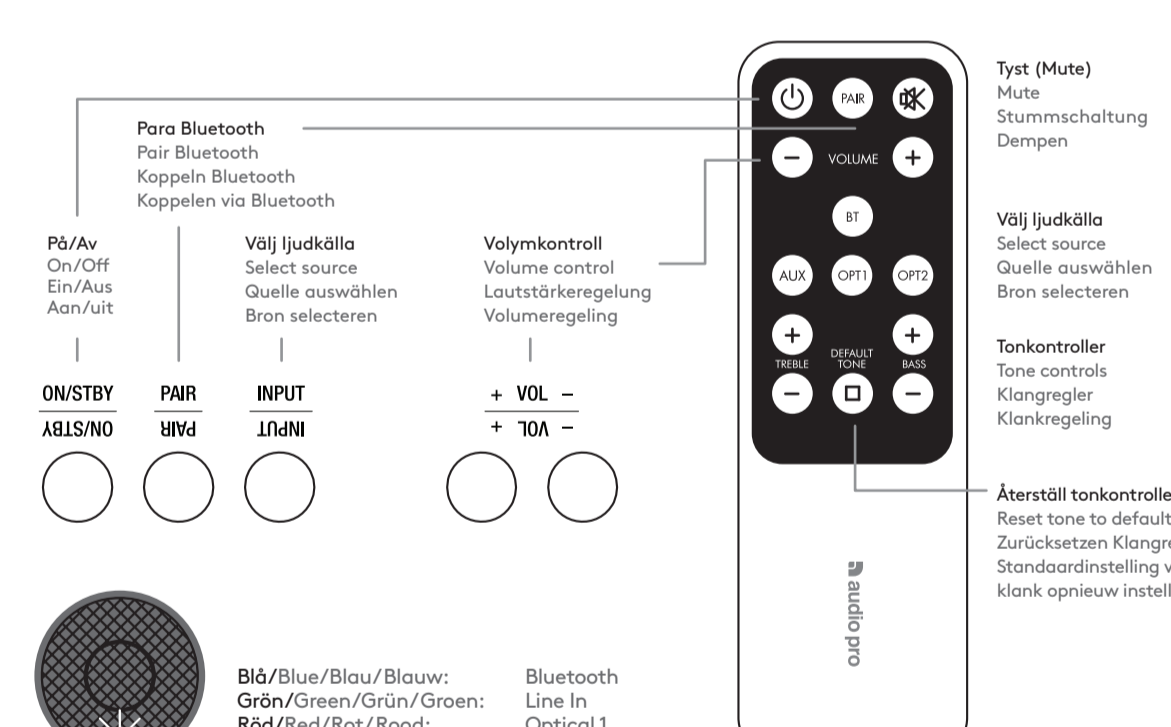
BAKSIDA | REAR VIEW | RÜCKSEITE | ACHTERAANZICHT



PARA | PAIR | KOPPELN | KOPPELEN

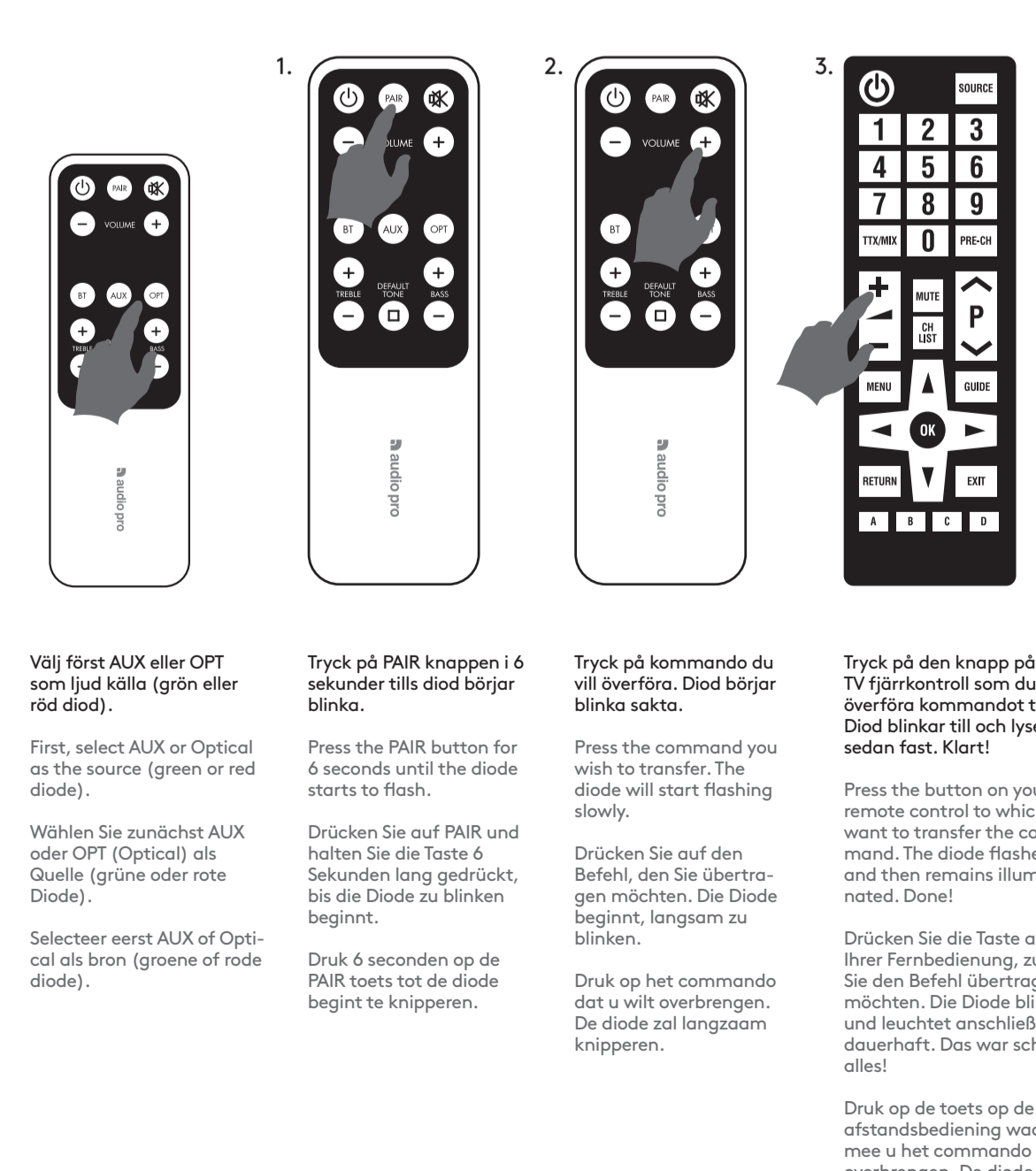


KONTROLLER | CONTROLS | SCHALTAFEL | BEDIENUNGSELEMENTEN



ANVÄNDA ANNAN FJÄRR | USING A DIFFERENT REMOTE
BENÜTZUNG EINER ANDEREN FERNBEDIENUNG | MET EEN ANDERE AFSTANDSBEDIENING

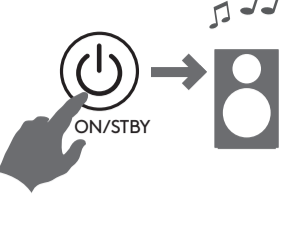
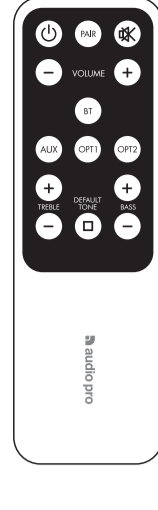
Högtalaren kan lära sig kommando från andra fjärrkontroller (endast IR). The loudspeaker can be programmed to use commands from other remote controls (IR only). Die Lautsprecher können so programmiert werden, dass sie auch von anderen Fernbedienungen Befehle empfangen (nur Infrarot). De luidspreker kan worden geprogrammeerd om commando van andere afstandsbedieningen te gebruiken (alleen IR).



REPEAT STAGES 1-3 FOR EACH OF THE COMMANDS YOU WISH TO TRANSFER.
WIEDERHOLEN SIE DIE SCHRITTE 1 bis 3 FÜR JEDEN BEFEHL, DEN SIE ÜBERTRAGEN MÖCHTEN.
HERVIND STADEN 1 - 3 VOOR ELKE COMMISSIE WIL U OVERWEGEN.

STANDBY  AUTO ONSTANDBY  AUTO ON

20min > Zzz

Alltid tillgänglig
Always selectable
Immer wählbar
Altijd selecteerbaar**BASS +/-:**
Justera nivå på basfrekvenser
Adjust bass frequencies
Stellen Bassfrequenzen
Basfrequenties aanpassen**TREBLE +/-:**
Justera nivå på diskantfrekvenser
Adjust treble frequencies
Stellen Höhenfrequenzen
Hoge tonen aanpassen**DEFAULT TONE**
Återställ till fabriksinställning
Reset to factory setting
Werkseinstellungen zurücksetzen
Fabrieksinstellingen opnieuw instellen

audio pro

© Audio Pro AB Sweden

Audio Pro®, the Audio Pro logotype, the 'a' symbol, and ace-bass® are all registered trademarks of Audio Pro AB, Sweden. All rights reserved. Audio Pro follows a policy of continuous advancement in development. This document contains information that is subject to change without notice.

© Audio Pro AB Sverige. Audio Pro®, Audio Pro logotypen, 'a' symbolen, och ace-bass® är registrerade varumärken av Audio Pro AB, Sverige. Alla rättigheter reserverade. Audio Pro följer en policy om ständig produktutveckling. Detta dokument innehåller information som kan ändras utan föregående meddelande.

All other products and services mentioned may be trademarks or service marks of their respective owners.

Audio Pro, Garnisonsgatan 52, SE-250 24 Helsingborg, Sweden

SV: SPECIFIKATIONER

Typ: Aktiv stereo högtalarpär med basreflex
Förstärkare: Digital Klass D förstärkare, 2 x 50W
Diskant: ¾" soft dome med dubbla kammare
Woofers: 4.5"
Frekvensområde: 45- 25.000Hz
Delningsfrekvens: 2.800Hz
Dimensioner HxBxD: 220 x 150 x 195 mm
Ingångar: Bluetooth standard V4.0 + EDR med apt-X codec och Aux In RCA, 2 x TOSLINK optisk digital (endast PCM)
Utgångar: RCA Sub Out och USB DC OUT /max 5V 1000mA
Energiförbrukning STB/ON: 0.32W/5.1W

INNEHÅLL

1 par Addon T14 högtalare 1 x Strömkabel
1 x Snabbstartsguide 1 x Högtalarkabel
1 x Fjärrkontroll

SYSTEMKRAV

För att kunna utnyttja apt-X® måste sändare (t.ex. mobiltelefon eller surfplatta) vara utrustad med apt-X® teknologi. Annars tillförs inte någon ljudförbättring.

DE: TECHNISCHE DATEN

Typ: Stereolautsprecherbox mit Stromversorgung und Bassreflexbox
Verstärker: Digitalverstärker Klasse D, 2 x 50W
Hochtonlautsprecher: ¾"-Zoll-Lautsprecher mit Textilhochtonkegel
Tiefenlautsprecher: 4.5"
Übertragungsbereich: 45 - 25.000 Hz
Übergangsfrequenz: 2.800 Hz
Abmessungen H x B x T: 220 x 150 x 195 mm
Eingänge: Bluetooth-V4.0-Eingang mit EDR und apt-X® Codec, 1 x stereo RCA, 2 x TOSLINK Optische Eingang (nur PCM)
Ausgänge: RCA Sub Out und USB DC OUT/max 5V 1000 mA
Energieverbrauch STB/ON: 0.32W/5.1W

VERPACKUNGSIHALT

1 paar Addon T14 Lautsprecherbox 1 x Netzanschlusskabel
1 x Schnellstart-Anleitung 1 x Lautsprecherkabel
1 x Fernbedienung

SYSTEMANFORDERUNGEN

Um die apt-X®-Technologie nutzen zu können, muss die Sendeinrichtung (z. B. das Mobiltelefon oder der Tablet-Computer) über apt-X verfügen. Ansonsten wird keine Klangverbesserung erzielt.

EN: SPECIFICATIONS

Type: Powered stereo speaker system with bass reflex
Amplifier: Digital Class D amplifier, 2 x 50W
Tweeter: ¾" textile dome tweeter, double chamber
Woofers: 4.5"
Frequency range: 45- 25.000Hz
Crossover frequency: 2.800Hz
Dimensions HxWxD: 220 x 150 x 195 mm
Inputs: Bluetooth standard V4.0 + EDR with apt-X® codec and Aux In RCA, 2 x TOSLINK optical digital (only PCM)
Outputs: RCA Sub Out and USB DC OUT/max 5V 1000
Power consumption STB/ON: 0.32W/5.1W

BOX CONTENTS

1 pair Addon T14 Speaker 1 x Power cable
1 x Quick Start Guide 1 x Speaker cable
1 x Remote control

SYSTEM REQUIREMENTS

In order to be able to utilise apt-X®, the device (e.g. mobile telephone or tablet) must have apt-X® installed. Otherwise no sound enhancement will be achieved.

NL: SPECIFICATIES

Type: stereoluidsprekersysteem met basreflex, op netstroom
Versterker: digitale versterker uit klasse D, 2 x 50 watt
Tweeter: bolvormige tweeter van ¾ inch met textiel
Woofers: 4.5 inch
Frequentiebereik: 45 - 25.000 Hz
Overstopfrequentie: 2.800 Hz
Afmetingen (h x b x d): 220 x 150 x 195 mm
Ingangen: Bluetooth-standaard V4.0 + EDR met apt-X®-codec en Aux In RCA, 2 x optische digitale TOSLINK (alleen PCM)
Uitgangen: RCA-subuitgang en USB-uitgang (gelijkstroom)/max. 5 V, 1000
Energieverbruik STB/ON: 0.32W/5.1W

INHOUD VAN DE VERPAKKING

1 Addon T14 -luidspreker 1 x voedingskabel
1 x beknopte handleiding 1 x afstandsbediening
1 x luidsprekerkabel

SYSTEEMEISEN

Om apt-X® te kunnen gebruiken, moet apt-X® op het apparaat (bijv. mobiele telefoon of tablet) zijn geïnstalleerd. Anders zal geen geluidsverbetering worden behaald.

FCC

THIS DEVICE COMPLIES WITH PART 15 OF THE FCC RULES. OPERATION IS SUBJECT TO THE FOLLOWING TWO CONDITIONS: 1 - THIS DEVICE MAY NOT CAUSE HARMFUL INTERFERENCE. 2 - THIS DEVICE MUST ACCEPT INTERFERENCE RECEIVED, INCLUDING INTERFERENCE THAT MAY CAUSE UNDESIRABLE OPERATION.

MODEL: T14. FCC ID: ZAGNC - T14

FCC WARNING

Any Changes or modifications not expressly approved by the party responsible for compliance could void the user's authority to operate the equipment. This device complies with part 15 of the FCC Rules. Operation is subject to the following two conditions: (1) This device may not cause harmful interference, and (2) this device must accept any interference received, including interference that may cause undesired operation. This equipment complies with FCC radiation exposure limits set forth for an uncontrolled environment. Note: This equipment has been tested and found to comply with the limits for a Class B digital device, pursuant to part 15 of the FCC Rules. These limits are designed to provide reasonable protection against harmful interference in a residential installation. This equipment generates, uses and can radiate radio frequency energy and, if not installed and used in accordance with the instructions, may cause harmful interference to radio communications. However, there is no guarantee that interference will not occur in a particu-

lar installation. If this equipment does cause harmful interference to radio or television reception, which can be determined by turning the equipment off and on, the user is encouraged to try to correct the interference by one or more of the following measures:

- Reorient or relocate the receiving antenna.
- Increase the separation between the equipment and receiver.
- Connect the equipment into an outlet on a circuit different

IC

This device complies with Industry Canada licence-exempt RSS standard(s). Operation is subject to the following two conditions: (1) This device may not cause interference, and (2) This device must accept any interference, including interference that may cause undesired operation of the device.

Le présent appareil est conforme aux CNR d'Industrie Canada applicables aux appareils radio exempts de licence. L'exploitation est autorisée aux deux conditions suivantes:

- (1) l'appareil ne doit pas produire de brouillage, et
- (2) l'utilisateur de l'appareil doit accepter tout brouillage radioélectrique subi, même si le brouillage est susceptible d'en compromettre le fonctionnement.



SV: Den pilförsedda blixtsymbolen i en liksidig triangel är avsedd att varna användaren för förekomsten av isolerad "farlig spänning" innanför produktens hölje. Spänningen kan vara så hög att människor riskerar att utsättas för elektriska stötar.

EN: The lightning flash with arrowhead symbol, within an equilateral triangle, is intended to alert the user to the presence of uninsulated "dangerous voltage" within the product's enclosure that may be of sufficient magnitude to constitute a risk of electric shock to persons.

DE: Das Blitzsymbol mit Pfeilspitze im gleichseitigen Dreieck ist der Hinweis auf stromführende Teile im Geräteinneren, bei deren Berührung die Gefahr eines lebensgefährlichen Stromschlages droht.

NL: Het symbool met de bliksemschicht in een gelijkbenige driehoek is bedoeld om de gebruiker te waarschuwen voor de aanwezigheid van niet-geïsoleerde "gevaarlijke spanning" in de behuizing van het product. Deze kan voldoende zijn om een elektrische schok bij personen te veroorzaken.



SV: Utropstecken i en liksidig triangel är avsett att uppmärksamma användaren på att det finns viktiga instruktioner för bruk och underhåll (service) i det referensmaterial som medföljer utrustningen.

EN: The exclamation point within an equilateral triangle is intended to alert the user to the presence of important operating and maintenance (servicing) instructions in the literature accompanying the appliance.

DE: Das Ausrufezeichen im gleichseitigen Dreieck soll auf wichtige Bedienungs- und Wartungs-Hinweise in dieser Bedienungsanleitung aufmerksam machen.

NL: Het uitroepteken in een gelijkbenige driehoek is bedoeld om de gebruiker te waarschuwen voor de aanwezigheid van belangrijke bedienings- en onderhoudsinstructies in de documentatie die bij het apparaat worden geleverd.

VIKTIGA SÄKERHETSFÖRESKRIFTER

1. Läs igenom dessa anvisningar.
2. Spara dessa anvisningar.
3. Respektera samtliga varningar.
4. Följ samtliga anvisningar.
5. Använd ej produkten i närheten av vatten.
6. Rengör endast med torr trasa.
7. Drifttemperatur (°C) 5-40
8. Luftfuktighet (%) ingen kondens 30-90
9. Blockera ej ventilationsöppningarna. Följ tillverkarens anvisningar när du installerar produkten.
10. Minsta avstånd mellan apparaten för tillräcklig ventilation, 10cm.
11. Ventilationen får inte hindras genom att täcka över ventilationsöppningarna med föremål såsom tändningar, dukar, gardiner m.m.
12. Installera ej produkten nära värmekällor såsom element, varmluftsutsläpp, spisar eller annan värmestrålande utrustning (t ex förstärkare).
13. Skydda utrustningen från tramp- och klämskador, i synnerhet vid anslutningen till stickkontakten, vid grenuttag och där sladden är fast i produkten.
14. Använd endast den extrautrustning och de tillbehör som tillverkaren rekommenderar.
15. Drag ur produktens nätkontakt vid åskväder eller då produkten ej används under längre tid.
16. All service ska utföras av särskilt utbildad servicepersonal. Service utföras då produkten har utsatts för skada. Exempel är skador på nätsladden eller dess kontakt, att vätska spillts eller främmande föremål kommit in i produkten, att produkten utsatts för regn eller fukt, att den inte fungerar normalt eller att den har tappats.
17. Skador som kräver service Drag ut produktens nätkontakt ur vägguttaget och låt särskilt utbildad servicepersonal ombesörja service då något av följande inträffar:
A. Om nätsladden eller dess kontakt skadats,
B. Om vätska spillts eller främmande föremål kommit in i produkten,
C. Om produkten utsatts för regn eller vatten,
D. Om produkten fungerar normalt då den används enligt bruksanvisningen. Justera enbart med de reglage som omfattas av bruksanvisningen. Felaktig justering med andra reglage kan orsaka skador som ofta fordrar omfattande arbete av särskilt utbildad reparationer för att de utrustningen att fungera normalt igen,
E. Om produkten har tappats eller skadats på något sätt, samt
F. Om produkten prestanda förändras påtagligt indikerar detta behov av service.
18. Införande av föremål och vätska Inga som helst föremål får införas i produkten genom dess öppningar, eftersom de kan komma i beröring med komponenter som står under full spänning eller orsaka kortslutning, vilket kan väcka brand eller elektrisk stöt. Produkten får ej utsättas för vätskeblåsar eller stänk. Inga vätskefyllda föremål som t ex blomvaser får ställas på utrustningen. Inga öppna lågor, t.ex. tända stearinljus m.m. får aldrig placeras på apparaten.
19. Batterier
- Visa alltid miljöhänsyn och följ lokala bestämmelser vid avfallshantering av batterier.
- Batterier installeras på fjärrkontrollen får inte utsättas för överdriven värme, såsom solen, eld eller liknande.
- Se till att det finns tillräcklig ventilation om du installerar produkten i kringbyggda utrymmen.
- exempelvis bokhyllor eller rack. Lämna ett avstånd på 20 cm över och på åtminstone sidor om produkten och 10 cm bakom den. Bakkanterna av hyllplan eller skiva som ligger närmast ovanför produkten ska dras fram så att det uppstår en glipa på cirka 10 cm till den bakre plattan eller väggen. På så vis bildas en tillräckligt stor kanal där uppvärmd luft kan strömma upp.
20. Använd endast medföljande strömsladd.

IMPORTANT SAFETY INSTRUCTIONS

1. Read these instructions.
2. Keep these instructions.
3. Heed all warnings.
4. Follow all instructions.
5. Do not use this apparatus near water.
6. Clean only with dry cloth.
7. Operating temperature (°C) 5-40
8. Humidity (%) no condensation 30-90
9. Minimum distances around the apparatus for sufficient ventilation, 10cm.
10. The ventilation should not be impeded by covering the ventilation openings with items, such as newspapers, table-cloths, curtains, etc.
11. Do not install near any heat sources such as radiators, heat registers, stoves, or other apparatus (including amplifiers) that produce heat.
12. Protect the power cord from being walked on or pinched particularly at plugs, convenience receptacles, and the point where they exit from the apparatus.
13. Only use attachments/accessories specified by the manufacturer.
14. Unplug this apparatus during lightning storms or when unused for long periods of time.
15. Refer all servicing to qualified service personnel. Servicing is required when the apparatus has been damaged in any way, such as power-supply cord or plug is damaged, liquid has been spilled or objects have fallen into the apparatus, the apparatus has been exposed to rain or moisture, does not operate normally, or has been dropped.
16. Damage Requiring Service Unplug the apparatus from the wall outlet and refer servicing to qualified service personnel under these

following conditions:

- A. When the power-supply cord or plug is damaged,
- B. If liquid has been spilled, or objects have fallen into the apparatus,
- C. If the apparatus has been exposed to rain or water,
- D. If the apparatus does not operate normally by following the operating instructions. Adjust only those controls that are covered by the operating instructions as an improper adjustment of other controls may result in damage and will often require extensive work by a qualified technician to restore the apparatus to its normal operation,
- E. If the apparatus has been dropped or damaged in any way, and
- F. When the apparatus exhibits a distinct change in performance this indicates a need for service.
17. Object and Liquid Entry Never push objects of any kind into the apparatus through openings as they may touch dangerous voltage parts or short-out parts that could result in a fire or electric shock. The apparatus shall not be exposed to dripping or splashing and no objects filled with liquids, such as vases shall be placed on the apparatus.
18. No naked flame sources such as lighted candles etc., should never be placed on the apparatus.
18. Batteries
-Always consider the environmental issues and follow local regulations when disposing of batteries.
-Excessive heat such as sunshine, fire or the like.
19. The power supply and power cord for this apparatus is intended for indoor use only.

WICHTIGE SICHERHEITSHINWEISE

1. Lesen Sie bitte diese Hinweise gründlich durch.
2. Bewahren Sie diese Bedienungsanleitung sorgfältig auf.
3. Beachten Sie alle Warnhinweise.
4. Befolgen Sie sämtliche Instruktionen.
5. Verwenden Sie dieses Gerät nie in der Nähe von Wasser (Badezimmer, Schwimmbekken, etc.).
6. Reingnisse in das Gerät fallen mit einem weichen, trockenen, nicht fusselfenden Tuch.
7. Betriebstemperatur (°C): 5-40
8. Luftfeuchtigkeit (%): nicht kondensierend): 30-90
9. Die Lüftungsschlitze dürfen nicht verdeckt sein - daher auch bitte keine Gegenstände auf dem Gerät oder unter der Bodenplatte ablegen (Kassettenanschalteln, CD-Schalteln, Plattenhüllen, Besetzungseinheiten, Programmzeitschriften etc.), denn diese behindern die Durchlüftung und somit die Kühlung der Bauteile im Inneren. Nehmen Sie das Gerät nur an den vom Hersteller erlaubten Orten in Betrieb.
10. Mindestabstand um das Gerät für ausreichende Lüftung: 10cm.
11. Die Lüftung sollte nicht durch Abdecken der Lüftungsöffnungen mit Gegenständen wie beispielsweise Zeitungen, Tischtüchern oder Vorhängen blockiert werden.
12. Betreiben Sie das Gerät niemals in der Nähe von starken Wärmequellen wie etwa Heizstrahlern, Öfen und Herden oder anderen Wärme erzeugenden Geräten (z.B. HiFi-Endstufen).
13. Mit dem Netzblock vorsichtig umgehen - stets so legen, dass man nicht drauf treten kann, auch nicht unter Teppichböden verlegen und darauf achten, dass es nirgends geknickt wird, vor allem nicht in Stecker- bzw. Steckdosennähe oder dort, wo es aus dem Gehäuse kommt.
13. Verwenden Sie bitte nur vom Hersteller zugelassenes bzw. empfohenes Zubehör.
14. Bei Unwetters oder Gewitters trennen sie das Gerät durch Ziehen des Steckers bitte ganz vom Stromnetz- und auch dann wenn sie es länger nicht benutzen.
15. Das Netzgerät sollte niemals offen - die Komponenten im Geräteinneren können und dürfen nur von autorisiertem Fachpersonal gewartet und repariert werden. Bei jeglichen Änderungen am Gerät erlischt der Garantienanspruch.
16. Sollte versehentlich Wasser oder ein Metallgegenstand (Büroklammer, Heftklammer, Draht) in das Gehäuse fallen, ziehen Sie bitte sofort den Netzstecker aus der Dose und bringen Sie das Gerät zu einer Vertragswerkstatt. Dasselbe gilt für den Fall, dass der Netzblock schadhaft sein sollte, Flüssigkeit ins Gehäuse gelangen, das Gerät nass wird oder intensiver Luftfeuchtigkeit ausgesetzt war, bzw. nicht mehr einwandfrei arbeitet oder heruntergefallen ist.
16. Bei Schäden, die eine Reparatur durch Fachkräfte erfordern, trennen Sie das Gerät bitte durch Ziehen des Steckers vollständig vom Netz und wenden sich an den Kundendienst, und zwar stets dann, wenn:
A. Das Netzgerät oder das Netzblock beschädigt sind,
B. Flüssigkeit über das Gerät verschüttet wurde oder Gegenstände ins Gerät gefallen sind,
C. Das Gerät im Regen stand bzw. Spritzwasser oder starker Luftfeuchtigkeit ausgesetzt war,
D. Das Gerät nicht einwandfrei funktioniert, obwohl Sie sich an die Bedienungsanleitung halten (betätigen Sie bitte alle Bedienungselemente nur so, wie in der Bedienungsanleitung angegeben, denn unsachgemäße Handhabung kann teure Reparaturen durch Fachkräfte erfordern),
E. Falls das Gerät heruntergefallen ist oder auf sonstige Weise beschädigt wurde und
F. Das Gerät nicht mehr die gewohnte Leistung bringt (Empfang, Tonqualität, Bedienung etc.).
17. Fernhalten von Gegenständen und Flüssigkeiten aus dem Geräteinneren Versuchen Sie niemals, mit

irgendwelchen Gegenständen durch die Öffnungen des Geräts im Inneren herumzustochern, denn dabei laufen Sie Gefahr, spannungsführende Teile zu berühren oder kurzuschließen, was zu einem lebensgefährlichem Stromschlag führen kann. Nasse oder tropfende Gegenstände bitte vom Gerät fernhalten, ebenso flüssigkeitsgefüllte offene Behälter (Gläser, Blumenvasen), und diese vor allem niemals auf dem Gerät abstellen. Offenes Feuer, beispielsweise Kerzen, darf nicht auf dem Gerät platziert werden.

18. Akkupack
- Beim Entsorgen des Akkupacks beachten Sie bitte die jeweils gültigen Umweltschriften.
- Batterie, die in der Fernbedienung installiert ist, darf nicht einer übermäßigen Hitze ausgesetzt werden, wie Sonnenschein, Feuer oder dergleichen.
19. Bitte achten Sie beim Aufstellen darauf, dass zur Belüftung des Gerätes oben und unten genügend Abstand bleibt: ca. 20 cm oberhalb und an beiden Seiten des Geräts sowie etwa 10 cm auf der Rückseite. Sonst werden die elektronischen und mechanischen Bauteile nicht genügend gekühlt. Sofern das Gerät in einem Schrank oder einem Regal betrieben werden soll, achten Sie bitte auf ausreichende Luftzufuhr und Entlüftung. Dabei sollte die rückwärtige Kante des Regalbreiters oberhalb vom Gerät von der Regalrückwand rund 10 cm entfernt sein, damit warme Luft nach oben abziehen kann.
20. Netzteil und Kabel sind nur für den Gebrauch in geschlossenen Räumen und nicht für den Betrieb im Freien geeignet.
21. Verwenden Sie bitte NUR das mitgelieferte Netzteil.

BELANGRIJKE VEILIGHEIDINSTRUCTIES

1. Lees deze instructies;
2. Bewaar deze instructies;
3. Volg alle waarschuwingen op;
4. Volg alle instructies;
5. Gebruik dit apparaat niet in de buurt van water;
6. Maak alleen schoon met een droge doek;
7. Bedrijfstemperatuur (°C) 5-40
8. Luftfuchtigheid (%), niet-condenserend 30-90;
9. Blokkeer de ventilatieopeningen niet. Installeer het product overeenkomstig de instructies van de fabrikant;
9. Minimale afstand rond het apparaat voor voldoende ventilatie: 10cm;
10. De ventilatie moet niet worden gehinderd door bedekken van de ventilatieopeningen met voorwerpen zoals kranten, tafellakens, gordijnen, enz.;
11. Plaats het product niet in de buurt van hittebronnen, zoals radiatoren, roosters voor warme lucht, fornuizen of andere apparaten (inclusief versterkers) die warmte produceren;
12. Bescherm het netsnoer zodat er niet wordt gebruikt, gestapt en zodanig niet over de knie wordt getruild. Doe dit met name bij stekkers, stekkerdozen en op het punt waar ze op het apparaat zijn aangesloten;
13. Gebruik alleen extra systemen/accessoires die door de fabrikant zijn gespecificeerd;
14. Verwijder de stekker tijdens onweersbuien of wanneer het apparaat lange tijd niet wordt gebruikt;
15. Laat alle onderhoudswerkzaamheden uitvoeren door bevoegde servicemedewerkers. Er is onderhouden vereist als het apparaat op enige manier beschadigd is geraakt, zoals wanneer het netsnoer of de stekker is beschadigd, wanneer er vloeistof is gemorst of wanneer er voorwerpen in het apparaat zijn gevallen;
16. C. Als het apparaat is blootgesteld aan regen of water; D. Als het apparaat niet normaal werkt terwijl de bedieningsinstructies worden gevolgd. Pas alle in de bedieningsinstructies aan die in de bedieningsinstructies worden beschreven. Onjuiste aanpassing van andere bedieningselementen kan mogelijk tot schade leiden. Vaak zijn uitgebreide werkzaamheden door een monteur nodig om de werkwijze van het apparaat te herstellen;
17. Als het apparaat is gevallen of op enige wijze is beschadigd;
18. Accu
- Houid altijd de stekker tijdens onweersbuien of wanneer het apparaat lange tijd niet wordt gebruikt;
19. Laat alle onderhoudswerkzaamheden uitvoeren door bevoegde servicemedewerkers. Er is onderhouden vereist als het apparaat op enige manier beschadigd is geraakt, zoals wanneer het netsnoer of de stekker is beschadigd, wanneer er vloeistof is gemorst of wanneer er voorwerpen in het apparaat zijn gevallen;
20. C. Als het apparaat is blootgesteld aan regen of water; D. Als het apparaat niet normaal werkt terwijl de bedieningsinstructies worden gevolgd. Pas alle in de bedieningsinstructies aan die in de bedieningsinstructies worden beschreven. Onjuiste aanpassing van andere bedieningselementen kan mogelijk tot schade leiden. Vaak zijn uitgebreide werkzaamheden door een monteur nodig om de werkwijze van het apparaat te herstellen;
21. Verwijder de stekker tijdens onweersbuien of wanneer het apparaat lange tijd niet wordt gebruikt;
22. Laat alle onderhoudswerkzaamheden uitvoeren door bevoegde servicemedewerkers. Er is onderhouden vereist als het apparaat op enige manier beschadigd is geraakt, zoals wanneer het netsnoer of de stekker is beschadigd, wanneer er vloeistof is gemorst of wanneer er voorwerpen in het apparaat zijn gevallen;
23. C. Als het apparaat is blootgesteld aan regen of water; D. Als het apparaat niet normaal werkt terwijl de bedieningsinstructies worden gevolgd. Pas alle in de bedieningsinstructies aan die in de bedieningsinstructies worden beschreven. Onjuiste aanpassing van andere bedieningselementen kan mogelijk tot schade leiden. Vaak zijn uitgebreide werkzaamheden door een monteur nodig om de werkwijze van het apparaat te herstellen;
24. Verwijder de stekker tijdens onweersbuien of wanneer het apparaat lange tijd niet wordt gebruikt;
25. Laat alle onderhoudswerkzaamheden uitvoeren door bevoegde servicemedewerkers. Er is onderhouden vereist als het apparaat op enige manier beschadigd is geraakt, zoals wanneer het netsnoer of de stekker is beschadigd, wanneer er vloeistof is gemorst of wanneer er voorwerpen in het apparaat zijn gevallen;
26. Schade waarvoor onderhoud is vereist. Trek in de volgende omstandigheden de stekker uit het stopcontact en laat onderhoud uitvoeren door bevoegde servicemedewerkers:

- A. Als het netsnoer of de stekker is beschadigd;
- B. Als er vloeistof is gemorst of voorwerpen in het apparaat zijn gevallen;
- C. Als het apparaat is blootgesteld aan regen of water; D. Als het apparaat niet normaal werkt terwijl de bedieningsinstructies worden gevolgd. Pas alle in de bedieningsinstructies aan die in de bedieningsinstructies worden beschreven. Onjuiste aanpassing van andere bedieningselementen kan mogelijk tot schade leiden. Vaak zijn uitgebreide werkzaamheden door een monteur nodig om de werkwijze van het apparaat te herstellen;
- E. Als het apparaat is gevallen of op enige wijze is beschadigd;
- F. Als het apparaat een opvallende prestatieverandering vertoont, duidt dat op de noodzaak van onderhoud;
17. Binnengedrongen voorwerpen en vloeistoffen Druk nooit voorwerpen van welke aard ook door de openingen in het apparaat. Deze kunnen mogelijk gevaarlijke spanningspunten raken of kortsluiting in andere delen veroorzaken, waardoor een brand of elektrische schok ontstaat. Het apparaat moet niet worden blootgesteld aan druppels of stoffen. Er mogen geen voorwerpen die met vloeistoffen zijn gevuld, zoals vazen, op het apparaat worden geplaatst. Er mogen nooit open vuurbronnen, zoals aangestoken kaarsen, op het apparaat worden geplaatst;
18. Accu
- Houid altijd rekening met het milieu en volg de lokale regelgeving wanneer u accu's verwijldert.
- Batterij geïnstalleerd in de afstandsbediening, zoals voeding, vuur of dergelijke.
19. De voeding en het netsnoer voor dit apparaat zijn alleen bedoeld voor gebruik in binnenomgevingen.