

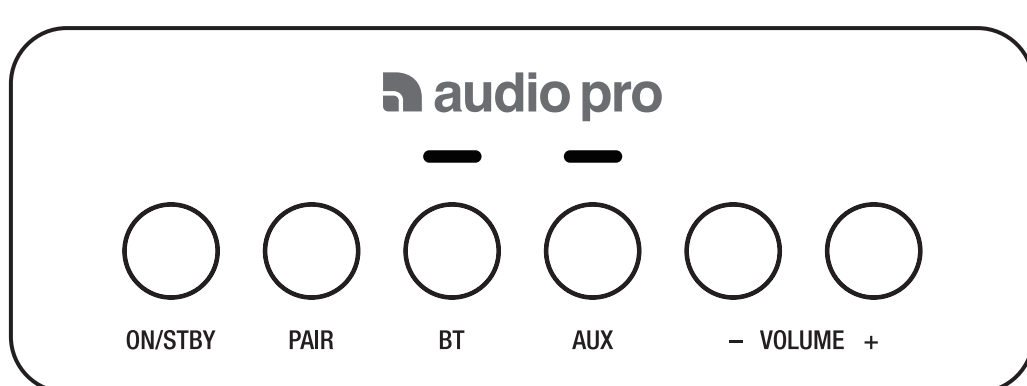


SE: Snabbstartsguide  
 EN: Quick Start Guide  
 DE: Schnellstart-Anleitung  
 NL: Beknopte handleiding

# ADDON T10 2ND GEN



## KONTROLLER | CONTROLS | SCHALTAFEL | BEDIENUNGSELEMENTEN



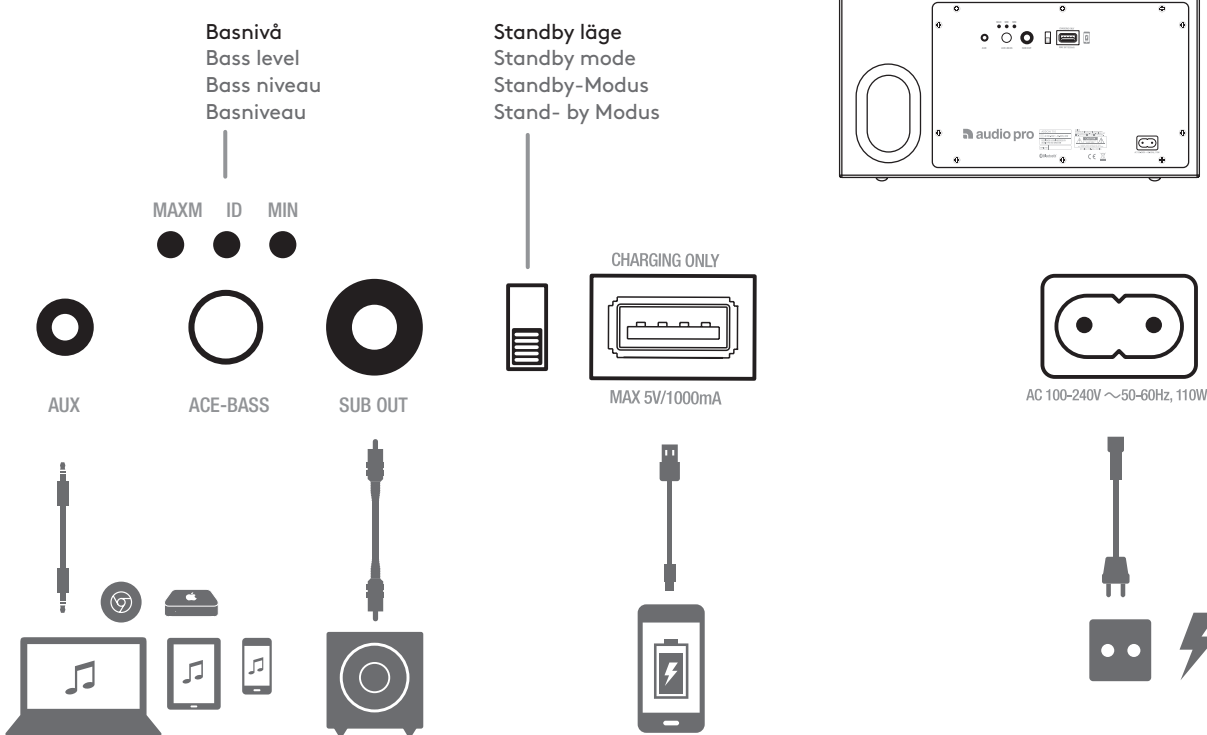
På/Av  
On/Off  
Ein/Aus  
Aan/uit

Para Bluetooth  
Pair Bluetooth  
Koppeln Bluetooth  
Koppelen via Bluetooth

Välj ljudkälla  
Select source  
Quelle auswählen  
Bron selecteren

Volymkontroll  
Volume control  
Lautstärkeregelung  
Volumeregeling

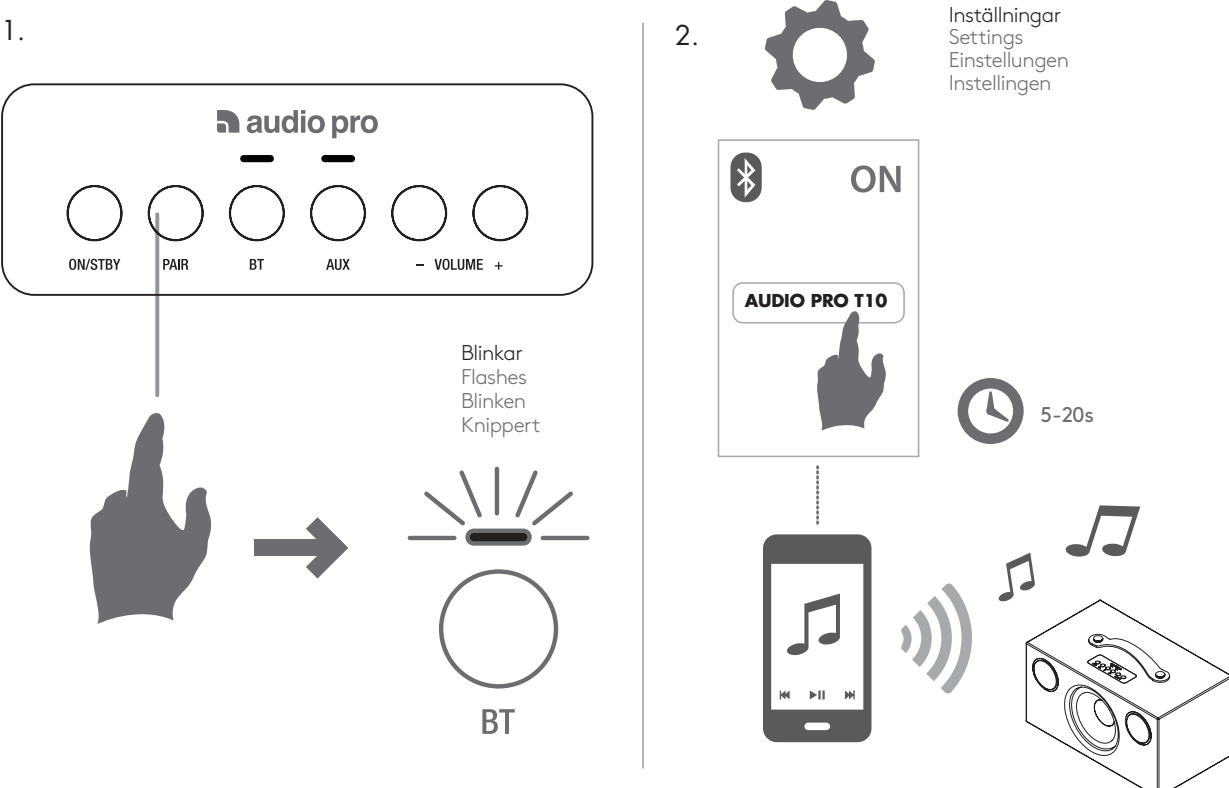
## BAKSIDA | REAR VIEW | RÜCKSEITE | ACHTERAANZICHT



Basnivå  
Bass level  
Bass niveau  
Basniveau

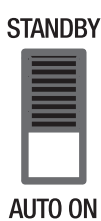
Standby läge  
Standby mode  
Standby-Modus  
Stand-by Modus

## PARA | PAIR | KOPPELN | KOPPELEN



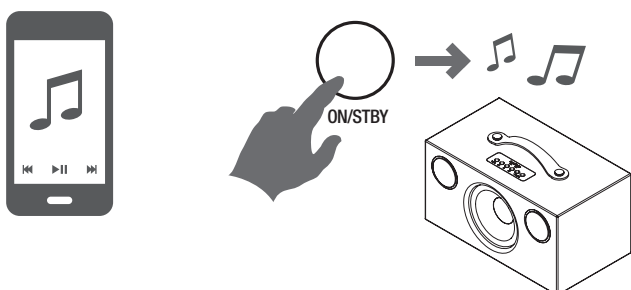
## STANDBY LÄGE | STANDBY MODE STANDBY MODUS | STAND-BY MODUS

## BASNIVÅ | BASS LEVEL BASS NIVEAU | BASNIVEAU

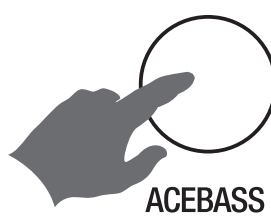


Alltid tillgänglig  
Always selectable  
Immer wählbar  
Altijd selecteerbaar

20min > Zzz



MAX MID MIN



© Audio Pro AB Sweden  
 Audio Pro®, the Audio Pro logotype, the 'a' symbol, and ace-bass® are all registered trademarks of Audio Pro AB, Sweden.  
 All rights reserved. Audio Pro follows a policy of continuous advancement in development.  
 This document contains information that is subject to change without notice.

© Audio Pro AB Sverige. Audio Pro®, Audio Pro logotypen, 'a' symbolen, och ace-bass® är registrerade varumärken av Audio Pro AB, Sverige. Alla rättigheter reserverade. Audio Pro följer en policy om ständig produktutveckling.  
 Detta dokument innehåller information som kan ändras utan föregående meddelande.

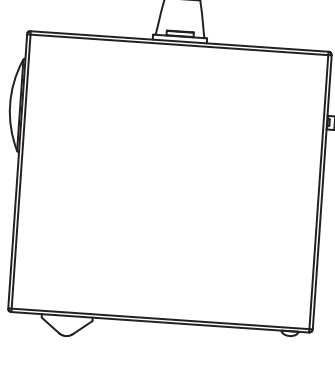
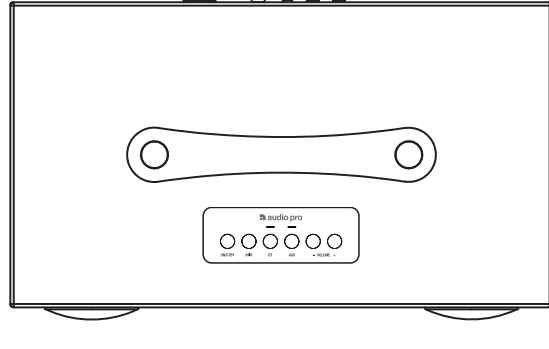
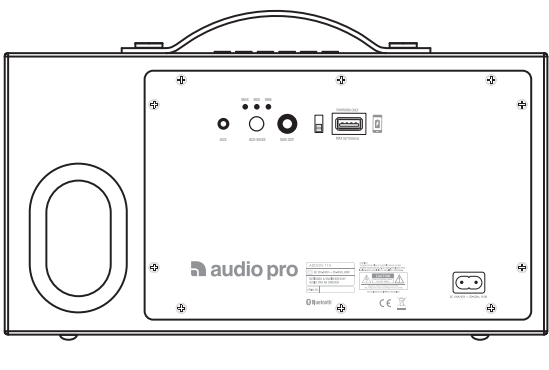
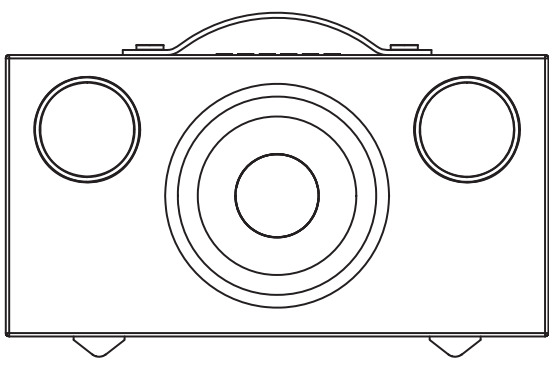
All other products and services mentioned may be trademarks or service marks of their respective owners.

Audio Pro, Garnisonsgatan 52, SE-250 24 Helsingborg, Sweden



The Bluetooth® word mark and logos are registered trademarks owned by Bluetooth SIG, Inc. and any use of such marks by AUDIO PRO AB, is under license. Other trademarks and trade names are those of their respective owners.

# ADDON T10, 2nd gen



## SV: SPECIFIKATIONER

Typ: Aktiv stereo högtalare med basreflex  
 Förstärkare: Digital Klass D förstärkare, 2 x 20W + 1 x 40W  
 Diskant: 2 x ¾" textil dome diskant  
 Woofer: 1 x 5.25"  
 Frekvensområde: 45 – 22.000Hz  
 Delningsfrekvens: 2.500Hz  
 Dimensioner HxWxD: 166 x 320 x 180 mm  
 Ingångar: Bluetooth standard 4.0 och Aux In 3,5mm stereo  
 Utgångar: RCA Sub Out och USB DC OUT /max 5V 1000mA  
 Energiförbrukning STB/ON: 0.4W/6.2W

## INNEHÅLL

1 x Addon T10 högtalare  
 1 x Snabbstartsguide  
 2 x Strömkabel (EU + US)

## DE: TECHNISCHE DATEN

Typ: Stereolautsprecherbox mit Stromversorgung und Bassreflexbox  
 Verstärker: Digitalverstärker Klasse D mit 2 x 20W + 1 x 40W  
 Hochtonlautsprecher: 2 x ¾-Zoll-Lautsprecher mit Textilhochtonkegel  
 Tieftonlautsprecher: 1 x 5.25" Zoll-FuBlautsprecher  
 Übertragungsbereich: 45 – 22.000 Hz  
 Übergangsfrequenz: 2.500 Hz  
 Abmessungen H x B x T: 166 x 320 x 180 mm  
 Eingänge: Bluetooth-V4.0-Eingang sowie Line-in-Eingang stereo 3,5 mm  
 Ausgänge: RCA Sub Out und USB DC OUT/max 5V 1000 mA  
 Energieverbrauch STB/ON: 0.4W/6.2W

## VERPACKUNGSINHALT

1 x Addon T10 Lautsprecherbox  
 1 x Schnellstart-Anleitung  
 2 x Netzanschlusskabel (EU + US)

## EN: SPECIFICATIONS

Type: Powered stereo speaker with bass reflex  
 Amplifier: Digital Class D amplifier, 2 x 20W + 1 x 40W  
 Tweeter: 2 x ¾" textile dome tweeter  
 Woofer: 1 x 5.25"  
 Frequency range: 45 – 22.000Hz  
 Crossover frequency: 2.500Hz  
 Dimensions HxWxD: 166 x 320 x 180mm  
 Inputs: Bluetooth standard 4.0 and Aux In 3.5 mm stereo  
 Outputs: RCA Sub Out and USB DC OUT/max 5V 1000mA  
 Power consumption STB/ON: 0.4W/6.2W

## BOX CONTENTS

1 x Addon T10 Speaker  
 1 x Quick Start Guide  
 2 x Power cable (EU + US)

## NL: SPECIFICATIES

Type: stereoluidspreker met basreflex, op netroom  
 Versterker: digitale versterker uit klasse D, 2x20 watt + 1x40 watt  
 Tweeter: 2 x bolvormige tweeter van ¾ inch met textiel  
 Woofer: 1 x 5.25 inch  
 Frequentiebereik: 45 - 22.000 Hz  
 Overstapfrequentie: 2.500 Hz  
 Afmetingen (h x b x d): 166 x 320 x 180mm  
 Ingangen: Bluetooth v4.0, en Aux In (3,5 mm, stereo)  
 Uitgangen: RCA subuitgang, en  
 USB-uitgang (gelijkstroom)/max 5 V, 1000 mA  
 Energieverbruik STB/ON: 0.4W/6.2W

## BOX CONTENTS

1 x Addon T10 luidspreker  
 1 x Quick Start Guide  
 2 x Stroomkabel (EU + US)

## FCC

THIS DEVICE COMPLIES WITH PART 15 OF THE FCC RULES. OPERATION IS SUBJECT TO THE FOLLOWING TWO CONDITIONS: 1 - THIS DEVICE MAY NOT CAUSE HARMFUL INTERFERENCE. 2 - THIS DEVICE MUST ACCEPT INTERFERENCE RECEIVED, INCLUDING INTERFERENCE THAT MAY CAUSE UNDESIRE OPERATION.

MODEL: T10 2nd gen. FCC ID: 2AGNC - T10-2

## FCC WARNING

Any Changes or modifications not expressly approved by the party responsible for compliance could void the user's authority to operate the equipment. This device complies with part 15 of the FCC Rules. Operation is subject to the following two conditions: (1) This device may not cause harmful interference, and (2) this device must accept any interference received, including interference that may cause undesired operation. This equipment complies with FCC radiation exposure limits set forth for an uncontrolled environment. Note: This equipment has been tested and found to comply with the limits for a Class B digital device, pursuant to part 15 of the FCC Rules. These limits are designed to provide reasonable protection against harmful interference in a residential installation. This equipment generates, uses and can radiate radio frequency energy and, if not installed and used in accordance with the instructions, may cause harmful interference to radio communications. However, there is no guarantee that interference will not occur in a particu-

lar installation. If this equipment does cause harmful interference to radio or television reception, which can be determined by turning the equipment off and on, the user is encouraged to try to correct the interference by one or more of the following measures:

- Reorient or relocate the receiving antenna.
- Increase the separation between the equipment and receiver.
- Connect the equipment into an outlet on a circuit different

## IC

This device complies with Industry Canada licence-exempt RSS standard(s). Operation is subject to the following two conditions: (1) This device may not cause interference, and (2) This device must accept any interference, including interference that may cause undesired operation of the device.

Le présent appareil est conforme aux CNR d'Industrie Canada applicables aux appareils radio exempts de licence. L'exploitation est autorisée aux deux conditions suivantes:

- (1) l'appareil ne doit pas produire de brouillage, et
- (2) l'utilisateur de l'appareil doit accepter tout brouillage radioélectrique subi, même si le brouillage est susceptible d'en compromettre le fonctionnement.



## WARNING

Risk of electric shock  
Do not open

## AVIS

Risque de choc électrique  
Ne pas ouvrir



SV: Den pilförsedda blixtsymbolen i en liksidig triangel är avsedd att varna användaren för förekomsten av isolerad "farlig spänning" innanför produktens hölje. Spänningen kan vara så hög att människor riskerar att utsättas för elektriska stötar.

EN: The lightning flash with arrowhead symbol, within an equilateral triangle, is intended to alert the user to the presence of uninsulated "dangerous voltage" within the product's enclosure that may be of sufficient magnitude to constitute a risk of electric shock to persons.

DE: Das Blitzsymbol mit Pfeilspitze im gleichseitigen Dreieck ist der Hinweis auf stromführende Teile im Geräteinneren, bei deren Berührung die Gefahr eines lebensgefährlichen Stromschlags droht.



SV: Utoprecknet i en liksidig triangel är avsett att uppmärksamma användaren på att det finns viktiga instruktionsföreskrifter för bruk och underhåll (service) i det referensmaterial som medföljer utrustningen.

EN: The exclamation point within an equilateral triangle is intended to alert the user to the presence of important operating and maintenance (servicing) instructions in the literature accompanying the appliance.

DE: Das Ausrufezeichen im gleichseitigen Dreieck soll auf wichtige Bedienungs- und Wartungs-Hinweise in dieser Bedienungsanleitung aufmerksam machen.

## WARNING:

FÖR ATT MINSKA RISKEN FÖR BRAND ELLER ELEKTRISK STÖT, UTSÄTT INTE PRODUKTEN FÖR REGN ELLER FUKT.

## OBSERVERA:

FÖR ATT MINSKA RISKEN FÖR ELEKTRISKA STÖTAR SKA DU EJ AVLÄGSNA ENHETENS HÖLJE ELLER DEN BAKRE PANELEN. UTRUSTNINGEN INNEHÅLLER INGA KOMPONENTER SOM KAN REPARERAS AV ANVÄNDAREN. ALL SERVICE SKA UTFÖRAS AV SÄRSKILT UTBILDAD PERSONAL.

## WARNING:

UM BRAND - UND STROMSCHLAGGEFAHREN ZU VERMEIDEN, DARF DIESES GERÄT WEDER NÄSSE NOCH FEUCHTIGKEIT AUSGESETZT SEIN (Z. B. REGEN, DAMPF).

## VORSICHT:

ZUR VERMEIDUNG ELEKTRISCHER SCHLÄGE DÜRFEN WEDER DIE VORDERE NOCH DIE HINTERE GEHÄUSEABDECKUNG ENTFERNT WERDEN. IM INNEREN DES GERÄTES BEFINDEN SICH KEINERLEI BETRIEBUNGSELEMENTE FÜR DEN BENUTZER. REPARATUR- UND WARTUNGSARBEITEN DÜRFEN NUR VON GESCHULTEN FACHKRÄFTEN DURCHFÜHRT WERDEN.

## WARNING:

TO REDUCE THE RISK OF FIRE OR ELECTRIC SHOCK, DO NOT EXPOSE THIS APPARATUS TO RAIN OR MOISTURE.

## CAUTION:

TO REDUCE THE RISK OF ELECTRIC SHOCK, DO NOT REMOVE COVER (OR BACK). NO USER-SERVICEABLE PARTS INSIDE. REFER SERVICING TO QUALIFIED SERVICE PERSONNEL.

## VIKTIGA SÄKERHETSFÖRESKRIFTER

1. Läs igenom dessa anvisningar.
2. Spara dessa anvisningar.
3. Respektera samtliga varningar.
4. Följ samtliga anvisningar.
5. Använd ej produkten i närheten av vatten.
6. Rengör endast med torr trasa.
7. Drifttemperatur (°C) 5–40
8. Luftfuktighet (%) inlen kondens 30–90
9. Blockera ej ventilationsöppningarna. Följ tillverkarens anvisningar när du installerar produkten.
10. Minsta avstånd runt apparaten för tillräcklig ventilation, 10cm.
11. Ventileringen får inte hindras genom att täcka över ventilationsöppningarna med föremål såsom tidningar, dukar, gardiner m.m.
12. Skydda nätsladden från tramp- och klämskador, i synnerhet vid anslutningen till stickkontakten, vid grenuttag och där sladden är fäst i produkten.
13. Använd endast den extrautrustning och de tillbehör som tillverkaren rekommenderar.
14. Drag ut produktens nätkontakt vid åskväder eller då produkten ej används under längre tid.
15. All service ska utföras av särskilt utbildad servicepersonal. Service erfordras då produkten har utsatts för skada. Exempel är skador på nätsladden eller dess kontakt, att vätska spillts eller främmande föremål kommit in i produkten, att produkten utsatts för regn eller fukt, att den inte fungerar normalt eller att den har tappats.
16. Skador som erfordrar service  
 Drag ut produktens nätkontakt ur vägguttaget och låt särskilt utbildad servicepersonal omedelbart service då något av följande inträffar:  
 A. Om nätsladden eller dess kontakt skadats,  
 B. Om vätska spillts eller främmande föremål kommit in i produkten,  
 C. Om produkten utsätts för regn eller vatten,  
 D. Om produkten ej fungerar normalt då den används enligt bruksanvisningen. Justera enbart med de regler som omfattas av bruksanvisningen. Felaktig justering med andra regler kan orsaka skador som ofta fordrar omfattande arbete av särskilt utbildad reparatör för att få utrustningen att fungera normalt igen.  
 E. Om produkten har tappats eller skadats på något sätt, samt  
 F. Om produkten prestanda förändras påtagligt indikerar detta behov av service.
17. Införande av föremål och vätska  
 Inga som helst föremål får införas i produkten genom dess öppningar, eftersom de kan komma i beröring med komponenter som står under farlig spänning eller orsaka kortslutning, vilket kan väla brand eller elektrisk stöt. Produkten får ej utsättas för vätskedropp eller stänk. Inga vätskefyllda föremål som t ex blomvaser får ställas på utrustningen. Inga öppna lågor, Lex. tända stearinljus m.m. får aldrig placeras på apparaten.
18. Batterier  
 Visa alltid miljöhänsyn och följ lokala bestämmelser vid avfallshantering av batterier.
19. Se till att det finns tillräcklig ventilation om du installerar produkten i kringbyggda utrymmen, exempelvis bokhyllor eller rack. Lämna ett avstånd på 20 cm över och på ömse sidor om produkten och 10 cm bakom den. Bakkanten av hyllplan eller skiva som ligger närmast ovanför produkten ska dras fram så att det uppstår en luftflöde på cirka 10 cm till den bakre plattan eller väggen. På så vis bildas en utsugsliknande kanal där uppvärmd luft kan strömma upp.
20. Använd endast den medföljande strömladd.

## IMPORTANT SAFETY INSTRUCTIONS

1. Read these instructions.
2. Keep these instructions.
3. Heed all warnings.
4. Follow all instructions.
5. Do not use this apparatus near water.
6. Clean only with dry cloth.
7. Operating temperature (°C) 5–40
8. Humidity (%) no condensation 30–90

8. Do not block any ventilation openings. Install in accordance with the manufacturer's instructions.
9. Minimum distances around the apparatus for sufficient ventilation, 10cm.
10. The ventilation should not be impeded by covering the ventilation openings with items, such as newspapers, table-cloths, curtains, etc.
11. Do not install near any heat sources such as radiators, heat registers, stoves, or other apparatus (including amplifiers) that produce heat.
12. Protect the power cord from being walked on or pinched particularly at plugs, convenience receptacles, and the point where they exit from the apparatus.
13. Only use attachments/accessories specified by the manufacturer.
14. Unplug this apparatus during lightning storms or when unused for long periods of time.
15. Refer all servicing to qualified service personnel. Servicing is required when the apparatus has been damaged in any way, such as power-supply cord or plug is damaged, liquid has been spilled or objects have fallen into the apparatus, the apparatus has been exposed to rain or moisture, does not operate normally, or has been dropped.
16. Damage Requiring Service  
 Unplug the apparatus from the wall outlet and refer servicing to qualified service personnel under the following conditions:  
 A. When the power-supply cord or plug is damaged,  
 B. If liquid has been spilled, or objects have fallen into the apparatus,  
 C. If the apparatus has been exposed to rain or water,  
 D. If the apparatus does not operate normally by following the operating instructions. Adjust only those controls that are covered by the operating instructions as an improper adjustment of other controls may result in damage and will often require extensive work by a qualified technician to restore the apparatus to its normal operation,  
 E. If the apparatus has been dropped or damaged in any way, and  
 F. When the apparatus exhibits a distinct change in performance this indicates a need for service.
17. Object and Liquid Entry  
 Never push objects of any kind into the apparatus through openings as they may touch dangerous voltage points or short-out parts that could result in a fire or electric shock. The apparatus shall not be exposed to dripping or splashing and no objects filled with liquids, such as vases shall be placed on the apparatus. No naked flame sources such as lighted candles etc., should never be placed on the apparatus.
18. Batteries  
 Always consider the environmental issues and follow local regulations when disposing of batteries.
19. The power supply and power cord for this apparatus is intended for indoor use only.

## WICHTIGE SICHERHEITSHINWEISE

1. Lesen Sie bitte diese Hinweise gründlich durch.
2. Bewahren sie diese Bedienungsanleitung sorgfältig auf.
3. Beherzigen Sie alle Warnhinweise.
4. Befolgen Sie sämtliche Instruktionen.
5. Verwenden Sie dieses Gerät nie in der Nähe von Wasser (Badezimmer, Schwimmbecken, Ufer).
6. Reinigen sie das Gerät nur mit einem weichen, trockenen fusselfreien Tuch.
7. Betriebstemperatur (°C): 5–40  
 Luftfeuchtigkeit (% nicht kondensierend): 30–90
8. Die Lüftungsschlitze dürfen nicht verdeckt sein – daher auch bitte keine Gegenstände auf dem Gerät oder unter der Bodenplatte ablegen (Kassettenschächeln, CD-Schutullen, Plattenhüllen, Bedienungsanleitungen, Programmzeitschriften etc.) denn diese behindern die Durchlüftung und somit die Kühlung der Bauteile im Innern. Nehmen Sie das Gerät nur an den vom Hersteller erlaubten Orten in Betrieb.
9. Mindestabstand um das Gerät für ausreichende Lüftung: 10 cm.
10. Die Lüftung sollte nicht durch Abdecken der Lüftungslöcher mit Gegenständen wie beispielsweise

- Zeitung, Tischtüchern oder Vorhängen blockiert werden.
11. Betreiben Sie das Gerät niemals in der Nähe von starken Wärmequellen wie etwa Heizstrahlern, Öfen und Herden oder anderen Wärme erzeugenden Geräten (z.B. HiFi-Endstufen).
12. Mit dem Netzkabel vorsichtig umgehen – stets so legen, dass man nicht drauf treten kann, auch nicht unter Teppichböden verlegen und darauf achten, dass es nirgends geknickt wird, vor allem nicht in Stecker- bzw. Steckdosennähe oder dort, wo es aus dem Gerät kommt.
13. Verwenden Sie bitte nur vom Hersteller zugelassenes bzw. empfohlenes Zubehör.
14. Bei Unwetter oder Gewitter trennen sie das Gerät durch Ziehen des Steckers bitte ganz vom Stromnetz – und auch dann wenn sie es länger nicht benutzen.
15. Das Gehäuse nicht öffnen – die Komponenten im Geräteinneren können und dürfen nur von autorisiertem Fachpersonal gewartet und repariert werden. Bei jeglichen Änderungen am Gerät erlischt der Garantieanspruch. Sollte versehentlich Wasser oder ein Metallgegenstand (Büroklammer, Heftklammer, Draht) in das Gehäuse fallen, ziehen Sie bitte sofort den Netzstecker aus der Dose und bringen das Gerät zu einer Vertragswerkstatt. Dasselbe gilt für den Fall, dass das Netzkabel schadhafte sein sollte, Flüssigkeit ins Gehäuse gelangen, das Gerät nass war oder intensiver Luftfeuchtigkeit ausgesetzt war, bzw. nicht mehr einwandfrei arbeitet oder heruntergefallen ist.
16. Bei Schäden, die eine Reparatur durch Fachkräfte erfordern, trennen Sie das Gerät bitte durch Ziehen des Steckers vollständig vom Netz und wenden sich an den Kundendienst, und zwar stets dann, wenn:  
 A. Das Netzgerät oder das Netzkabel beschädigt sind,  
 B. Flüssigkeit über das Gerät ergossen wurde oder Gegenstände ins Gerät gefallen sind,  
 C. Das Gerät im Regen stand bzw. Spritzwasser oder starker Luftfeuchtigkeit ausgesetzt war,  
 D. Das Gerät nicht einwandfrei funktioniert, obwohl Sie sich an die Bedienungsanleitung halten (betätigen Sie bitte alle Bedienungselemente nur so, wie in der Bedienungsanleitung angegeben, denn unsachgemäße Handhabung kann teure Reparaturen durch Fachkräfte erfordern),  
 E. Falls das Gerät heruntergefallen ist oder auf sonstige Weise beschädigt wurde und  
 F. Das Gerät nicht mehr die gewohnte Leistung bringt (Empfang, Tonqualität, Bedienung etc.).
17. Fernhalten von Gegenständen und Flüssigkeiten aus dem Geräteinneren  
 Versuchen Sie niemals, mit irgendwelchen Gegenständen durch die Öffnungen des Geräts im Inneren herumzustochern, denn dabei laufen Sie Gefahr, spannungsführende Teile zu berühren oder kurzzuschließen, was zu einem lebensgefährlichem Stromschlag führen kann. Nasse oder tropfende Gegenstände bitte vom Gerät fernhalten, ebenso flüssigkeitsgefüllte offene Behälter (Gläser, Blumenvasen), und diese vor allem niemals auf dem Gerät abstellen. Offenes Feuer, beispielsweise Kerzen, darf nicht auf dem Gerät platziert werden.
18. Akkupack  
 Beim Entsorgen des Akkupacks beachten Sie bitte die jeweils gültigen Umweltschriften.
19. Bitte achten Sie beim Aufstellen darauf, dass zur Belüftung des Gerätes oben und unten genügend Abstand bleibt: ca. 20 cm oberhalb und an beiden Seiten des Geräts sowie etwa 10 cm auf der Rückseite. Sonst werden die elektronischen und mechanischen Bauteile nicht genügend gekühlt. Sofern das Gerät in einem Schrank oder einem Regal betrieben werden soll, achten Sie bitte auf ausreichende Luftzufuhr und Entlüftung. Dabei sollte die rückwärtige Kante des Regalbretts oberhalb vom Gerät von der Regalrückwand rund 10 cm entfernt sein, damit warme Luft nach oben abziehen kann.
20. Netzteil und Kabel sind nur für den Gebrauch in geschlossenen Räumen und nicht für den Betrieb im Freien geeignet.
21. Verwenden Sie bitte NUR das mitgelieferte Netzteil.